

Fusta

Indicador/s de seguiment



99,6% de la fusta adquirida disposa de certificació (FSC i/o PEFC) de procedència d'explotacions forestals sostenibles

Les dades de la compra de fusta obtingudes del conjunt de dependències de l'Ajuntament de Barcelona mostren que el **99,6% de la fusta** adquirida durant l'any 2017 **prové d'explotacions forestals sostenibles** ja que presenta certificació FSC, PEFC o ambdues.

Pel que fa al tipus de fusta, el 100% de la fusta massissa, tant tropical com no tropical presenta certificació de gestió forestal sostenible, i només l'1% dels materials derivats de la fusta no presenten cap certificat. En conjunt, el volum de fusta adquirit va ser de **388,55 m³**.

Plecs ambientalitzats

Òrgan contractant	Criteris ambientals
BIMSA	<ul style="list-style-type: none"> Des de l'any 2016 incorpora de manera sistemàtica els criteris de la Instrucció de la fusta en els plecs de prescripcions tècniques per a la redacció de projectes d'edificació i infraestructures, i ha desenvolupat un qüestionari propi per fer-ne el seguiment. <p><i>«Tots els elements de fusta que apareguin en el projecte (mobiliari, fusteries, etc.) han de provenir d'explotacions forestals sostenibles, la qual cosa ha de poder ser fàcilment acreditada pels corresponents segells i certificacions que l'han d'acompanyar. Per tant, és obligatori que l'adquisició i demanda de fusta sigui amb garanties de procedència d'explotacions forestals sostenibles, amb criteris de garantia tècnica»</i></p>
Institut Municipal de Parcs i Jardins	<ul style="list-style-type: none"> Estableix de manera sistemàtica en els seus plecs tècnics l'obligatorietat d'utilitzar fusta provinent de sistemes de gestió forestal sostenible, demanant certificació FSC per a fustes tropicals, i certificació FSC o PEFC per a fusta europea.

Reptes i objectius pel 2018

- **Pla de Contractació Pública Sostenible:** assolir un nivell de compra de fusta amb garanties de procedència d'explotacions sostenibles del 90% del total, i del 100% en cas de la fusta tropical.
- El volum d'adquisició de fusta és molt variable en funció dels projectes d'obres i infraestructures que s'executen, i això condiciona molt els resultats en termes de percentatges.

Més informació:

- [Apartat sobre Fusta de la Web del Programa A+S](#)
- Annex II. Fusta

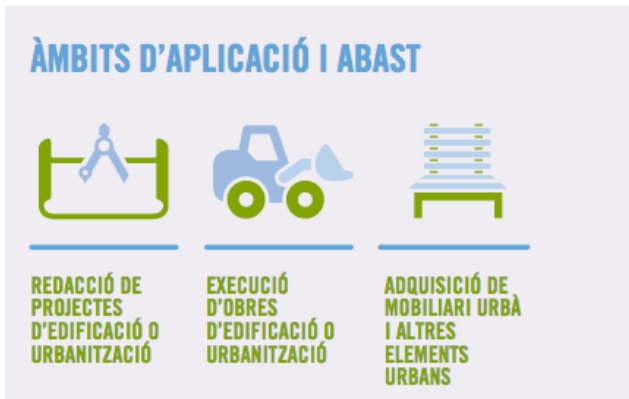
Instrucció tècnica per a l'aplicació de criteris de sostenibilitat en la fusta

Els productes de fusta adquirits han de comptar amb garanties de procedència d'explotacions forestals sostenibles.



La [Instrucció](#) estableix l'obligatorietat d'adquirir fusta i productes derivats de la fusta amb garanties de procedència d'explotacions forestals sostenibles o de fusta reciclada amb certificació (certificat FSC, PEFC o equivalent).

També es determina la voluntat de promoure l'ús de la fusta com a material de construcció i de fomentar una diversitat més àmplia d'espècies i la fusta autòctona de gestió forestal sostenible.

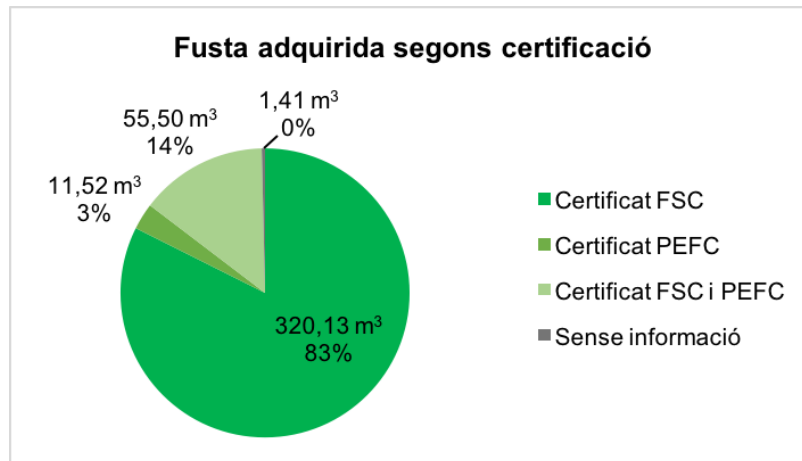


Antecedents

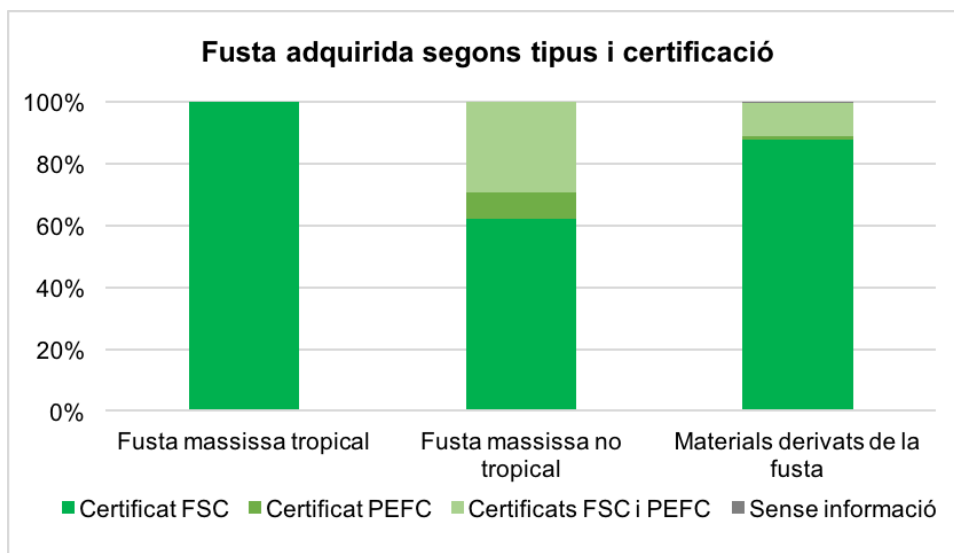
La primera política de compra responsable de fusta de l'Ajuntament de Barcelona (2004) ha estat un referent tant en l'àmbit estatal com internacional. La nova **Política de compra responsable de fusta de gestió forestal sostenible de l'Ajuntament** (2015), desenvolupada en el marc de la participació municipal en la Coalició Europea per la Fusta Tropical Sostenible (EU STTC), reforça el compromís municipal vers l'adquisició de fusta procedent d'explotacions forestals sostenibles i el paper de l'Ajuntament en la promoció de la fusta com a material de construcció.

Annex II. Fusta

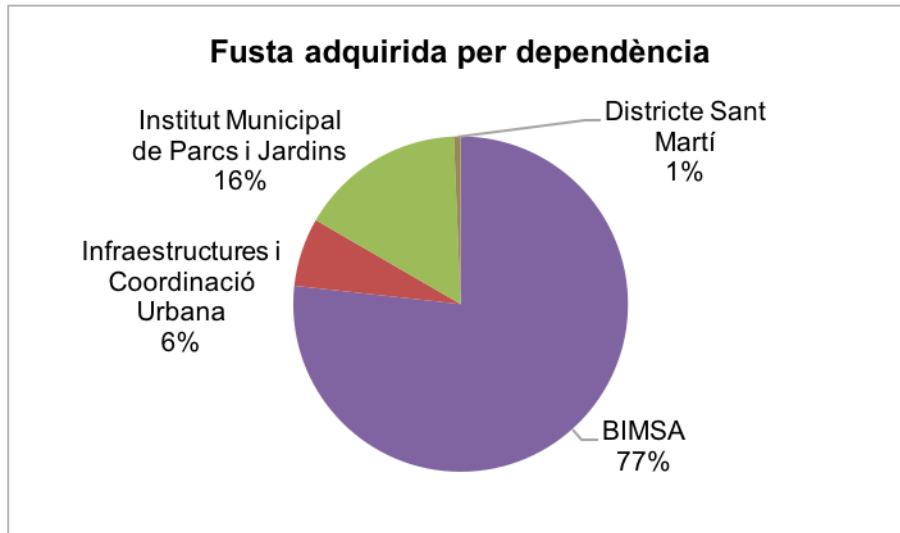
Les dades de la compra de fusta obtingudes del conjunt de dependències de l'Ajuntament de Barcelona mostren que durant l'any 2017 es van adquirir **388,55 m³**. Respecte a l'origen de la fusta, s'observa que un 83% de la fusta és certificada segons el sistema FSC, un 3%, segons el sistema PEFC, i el 14% restant per ambdós (FSC i PEFC). Per tant, el percentatge de fusta adquirida amb certificació FSC, PEFC o ambdues representa el 99,6%.



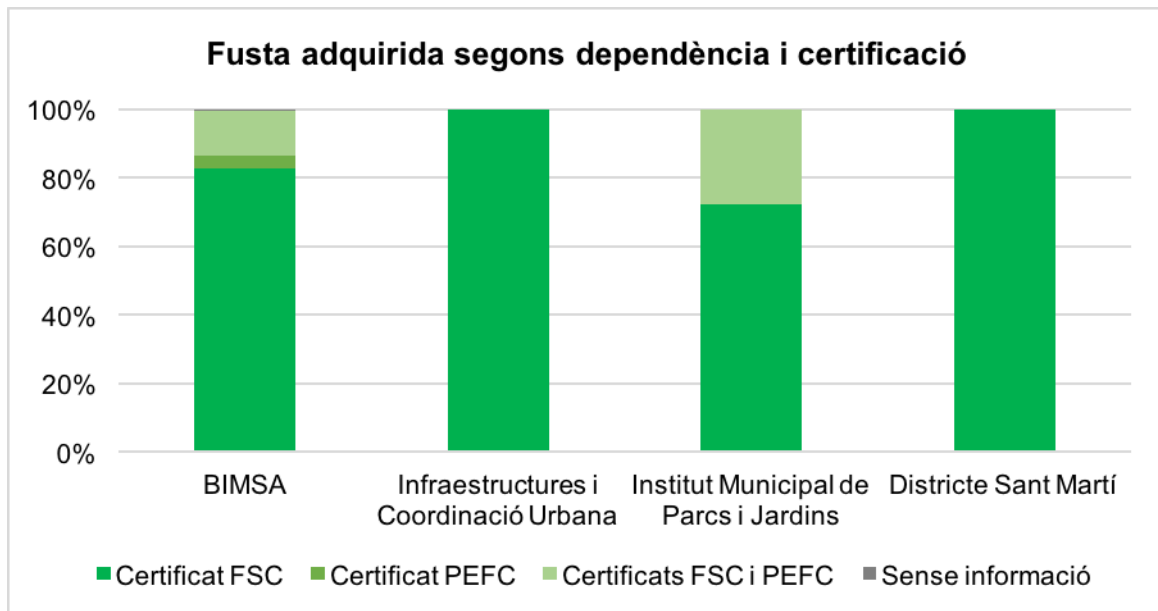
Pel que fa al tipus de fusta, els materials derivats de la fusta representen el 70,1% de la fusta total adquirida (272,29 m³), la fusta massissa no tropical el 23,8% (92,54 m³) i la fusta massissa tropical el 6,1% restant (23,73 m³). Tota la fusta massissa, tant tropical com no tropical, i pràcticament tot el volum de materials derivats de la fusta provenen d'explotacions forestals sostenibles. Només el 0,5% dels materials derivats (1,41 m³) no presenten cap certificació.



En comparar el volum de fusta adquirida per cadascuna de les dependències de les quals s'ha obtingut informació, es pot observar com l'adquisició de BIMSA representa el 77% del volum total (298,21 m³). El segon organisme que ha adquirit més fusta és l'Institut Municipal de Parcs i Jardins amb 62,16 m³ (16%). La fusta restant correspon a l'adquirida per Infraestructures i Coordinació Urbana, 25,66 m³, i pel districte de Sant Martí, 2,53 m³.



Quant a la certificació de la fusta per dependències, el 100% de la fusta emprada en les obres d'Infraestructura i Coordinació Urbana, l'Institut Municipal de Parcs i Jardins, el districte de Sant Martí i pràcticament tota la fusta emprada per BIMSA (99,5%) presenta certificació de gestió forestal sostenible, sobretot FSC.



Per últim, s'observa una evolució favorable de l'adquisició de fusta amb certificació de gestió forestal sostenible en passar del 30,1% l'any 2012, al 99,6% l'any 2017. Pel que fa al tipus de certificació, s'observa un augment de la certificació PEFC fins 2015 (54,3% de la fusta) i una davallada a partir de llavors, representant només el 3,0% de la fusta l'any 2017. En canvi, es pot observar un fort increment de la certificació FSC en passar del 3,6% l'any 2012 i assolint el 82,4% l'any 2017, malgrat un pic l'any 2015. L'evolució favorable de la certificació FSC correspon a mobiliari urbà i partides d'obres d'edificació (mobiliari i fusteries interiors).

Com es pot observar en el gràfic, el volum de fusta adquirit varia força en funció de l'any degut a la variació de les dependències de les quals es rep informació i dels projectes d'obres i infraestructures que s'executen.

